

Histoire des arts : **COMMENT L'ARTISTE DU 20^{ème} siècle, PEUT-IL S'INSCRIRE DANS SON EPOQUE ?**

I. L'ARTISTE ENGAGE AU SERVICE D'UNE CAUSE.

L'artiste peut parfois dénoncer une situation, une loi, un gouvernement... Etre artiste engagé, c'est dire les choses en mettant son art au service d'une cause. Son œuvre a alors pour objectif d'alerter l'opinion.

Pour cela l'artiste peut dénoncer et critiquer un sujet d'actualité ou des idées politiques comme Picasso dans « *Guernica* ».

Présentation : "**Guernica**"

Pablo Picasso

1937

Peinture à l'huile sur toile (3,5m x 7,8m)



Composition:

Au centre : un cheval blessé, traversé par une lance.

À gauche : une femme porte son enfant mort, hurle.

Derrière : un taureau, impassible.

À droite : trois femmes désarticulées pleurent ou hurlent.

Au fond : des formes géométriques sombres évoquent des immeubles effondrés.

En bas : une tête d'homme et un bras coupé tenant une épée brisée.

A noter : une main porte une petite fleur / la petite colombe qui se confond dans le fond / la femme portant une lampe à pétrole en haut à droite.

Désordre : éléments superposés.

Formes dramatiques : très pointues.

Contrastes forts : sombre & clair.

Peu de couleurs : évoquent les photos de guerre et la mort.

Contexte historique :

Picasso vit en France après avoir quitté son pays à cause de la guerre qui s'y déroule. Il ne veut pas retourner dans son pays tant qu'il sera dirigé par le dictateur Franco.

"*Guernica*" est inspirée du bombardement de la ville de Guernica, le 26 avril 1937, pendant la guerre d'Espagne, par l'aviation nazie, alliée de Franco (1600 morts).

Contexte artistique :

C'est une commande des républicains pour le pavillon Espagnol de l'Exposition Universelle de Paris (dédiée au progrès et à la paix). L'artiste a réalisé ce travail en quelques semaines.

On y voit l'influence du **cubisme** , style que Picasso a créé en 1906 avec Georges Braque et qui représente le sujet sous plusieurs points de vue et décomposé en éléments géométriques simples (cônes, cylindres et cubes). Ensuite les différents fragments sont rassemblés en une image. Les œuvres frôlent parfois l'abstraction.

Interprétation :

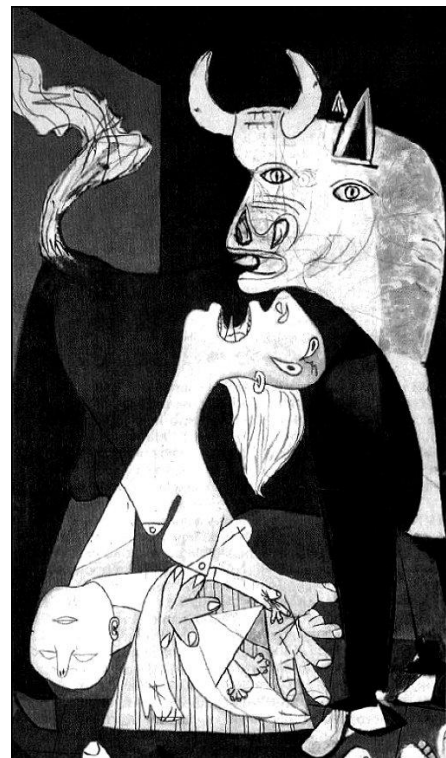
-Cheval et taureau : symboles de la mythologie espagnole (peuple et cruauté).

-Expressions, désordre, formes pointues, déformations, couleurs sombres, colombe (symbole de la paix) tuée : Terreur et colère.

-Petite fleur et femme à la lampe à huile : petites notes d'espoir.

"Guernica" symbolise les horreurs de la guerre et exprime la révolte de Picasso contre la dictature espagnole: « *La peinture n'est pas faite pour décorer les appartements, c'est un instrument de guerre, offensif et défensif, contre l'ennemi.* ».

Elle fut présentée dans le monde durant 2 ans avant d'être conservée au MoMa de New York durant une quarantaine d'années à cause de la 2^{de} guerre mondiale et le refus de Picasso de faire entrer l'œuvre en Espagne avant que la démocratie y soit installée. Ainsi depuis 1981, *"Guernica"* est conservée à Madrid et symbolise la chute de la dictature. L'histoire de cette œuvre montre également l'engagement politique du peintre.



L'artiste engagé peut aussi se moquer, tourner en dérision. Par exemple, les dessins d'humour ou les caricatures dans les journaux.



Dessin de Hub pour critiquer l'ouverture de la chasse.

ou l'artiste peut donner de l'espoir comme Keith Haring peignant sur le mur de Berlin.

Présentation : "**Berlin Mural**"

Keith Haring

1986

Fresque sur le mur de Berlin (300m)

Description:

- Représente une chaîne humaine géante aux couleurs de l'Allemagne : corps reliés les uns aux autres à l'horizontal.
- Dessin simple et très lisible : ligne épaisse et aplats de couleur.
- Corps schématisés accompagnés de petits traits : impression de mouvement et de joie.
- Œuvre imposante, presque impossible à voir en une seule fois : Œuvre à parcourir en longeant le mur.

Contexte historique :

Mur : frontière entre l'Allemagne de l'Ouest (RFA, démocratie, soutenu par l'Europe et les USA) et l'Allemagne de l'Est (RDA, communisme) construit par le pouvoir communiste de l'Est. Un mur divise aussi la ville de Berlin.

But : Empêcher les citoyens de la RDA de fuir à l'Ouest.

Officiellement, selon le pouvoir communiste, un mur de protection antifasciste.

De 1961 à 1989.

Contexte artistique :

Dans les années 1980, les jeunes artistes en ont marre d'un art compliqué. Le plus important est de s'exprimer de manière directe et efficace en utilisant les techniques de communication des médias.

Keith Haring devient un des artistes importants du *Street Art* (art dans la rue) et du *Pop Art* (artistes qui s'inspirent de la société de consommation et de ses symboles (grandes marques, pub, objets à la mode, produits de masse...) et les détournent).

Par exemple Haring ouvre un magasin « *Pop Shop* » où il vend des objets du quotidien qu'il peint : il invente alors le produit dérivé, commercialise son style et rend accessible l'art à tous.

Interprétation :

Symboles simples, clairs et directs que tout le monde comprend tout de suite :

- Couleurs=Allemagne
- Chaîne humaine=solidarité, volonté d'unir les peuples.
- Style de dessin (petits traits, positions des personnages) =impression de mouvement, ambiance joyeuse.
- Dimension=monumentale pour marquer les esprits.
- Lieu=sur le mur même qui divise un pays, un peuple. L'œuvre prend son sens en fonction du lieu où elle est représentée.

Keith Haring s'inspire de la société de son époque et réagit à l'actualité et à la politique en s'engageant dans ses œuvres. Ici, il milite pour la paix et l'union des peuples en représentant une image symbolique, joyeuse et pleine d'espoir.



II. L'ARTISTE MUSELE PAR LE POUVOIR AU SERVICE DU POUVOIR.

Mais l'artiste peut aussi être la personne par laquelle le pouvoir impose des idées et empêche les gens de réfléchir par eux-mêmes.

Présentation : "*Merci à notre cher Staline pour notre enfance heureuse*"

1950

Affiche en couleur

Description:

De jeunes enfants (appartenant à la jeunesse communiste: foulard rouge) souriants et beaux offrent un bouquet de fleurs resplendissantes à un Staline paisible, bien habillé (costume militaire, qui rappelle son statut), bien coiffé et accueillant (gestes et regard envers le garçon). L'image lumineuse dégage une atmosphère agréable, calme et joyeuse.

Le texte remercie Staline pour tout ce qu'il fait pour son peuple, qui lui en est reconnaissant.

Contexte historique:

Staline met en place entre les années 1924 et 1953 une véritable dictature où il est le seul chef. Il crée un modèle communiste où le seul homme qui tient le pouvoir utilise la **propagande** et la répression pour servir ses idées et le communisme. La répression est obligatoire car elle permet d'éliminer les dissidents, ceux qui n'ont pas été convaincus par la propagande.

Contexte artistique:

Les régimes "totalitaires" placent les arts au service de leur idéologie. La liberté de l'art est rejetée au nom d'un art officiel au service de l'endoctrinement des peuples.

En 1928 en URSS, Staline définit le **réalisme socialiste**. Cet art montrait le communisme comme un rêve éveillé.

Interprétation:

Beauté des personnages, lumière et couleurs douces, expressions souriantes, gestes amicaux, texte de remerciement, dessin très précis et très bien fait : une image idéalisée de la réalité.

L'artiste met son savoir-faire au service du pouvoir.

Staline apparaît comme le bienfaiteur: Le culte de la personnalité est à son comble.

